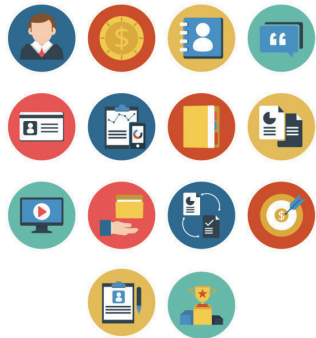




第2章



扁平化图标 ——长阴影风格

● 本章目标

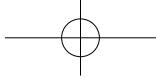
完成本章内容以后，您将：

- ▶ 了解扁平化设计的概念、原则和特点。
- ▶ 了解扁平化图标的风格分类、扁平化图标的优缺点以及长阴影图标。
- ▶ 掌握长阴影效果图标设计制作方法。

● 本章素材下载

- ▶ 请访问课工场UI/UE学院：kgc.cn/uiue
(教材版块) 下载本章需要的案例素材。





本章简介

随着互联网的高速发展，我们可以看到质感厚重、图层样式繁多的网站和界面越来越少，相反各种轻质感、布局大胆、创意新颖的网站和界面渐渐进入了大家的视线。人们的审美、时尚标准无时无刻不在改变，互联网也是如此。

随着各种像素密度的联网设备的普及，交互界面变得更需要强调适应其变化，响应式设计也就应运而生。虽然响应式设计并没有风格上的固定的要求，但扁平的交互界面显然比其他样式要更容易处理。

本章主要讲解扁平化设计的基本概念、特点和发展趋势，扁平化图标设计的风格分类和优缺点。

理论讲解

2.1 扁平化设计的概念和特点



参考视频
扁平化图标——长阴影风格

2010 年，当 Windows Phone 开始扁平化的时候，换来的是世人的嘲笑。

2011 年，当安卓 4.0 开始扁平化的时候，人们把这当作安卓为了和苹果不同的挣扎。

2013 年，当 iOS 7 开始扁平化的时候，就突然成了设计潮流了……

扁平化设计的盛行可谓雨后春笋。扁平化作为设计潮流，是一个全面的设计师应该要有所了解的。

2.1.1 扁平化设计的概念

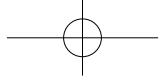
所谓“扁平化设计”指的是摒弃那些已经流行多年的渐变、阴影、高光等拟真视觉效果，从而打造出一种看上去更“平”的界面，善于用颜色和形状去鼓励用户探索。

简言之：

- (1) 减少渐变、阴影和复杂厚重的纹理。
- (2) 使用简单的形状、大胆的色彩和清晰的排版。



注意 扁平化这个概念最核心的地方就是放弃复杂的装饰效果，更简明、更干净、更有透气感。



尤其在手机上，更少的按钮和选项使得界面干净整齐，使用起来格外简捷。可以更加简单直接地将信息和事物的工作方式展示出来，减少复杂装饰效果产生的窒息感和视觉疲劳。

现在生活中处处可见扁平化的设计作品，比如苹果手机，采用棱角分明的线条，加上苹果原生应用的界面设计，颜色鲜明、对比强烈，非常漂亮，如图 2.1 所示。

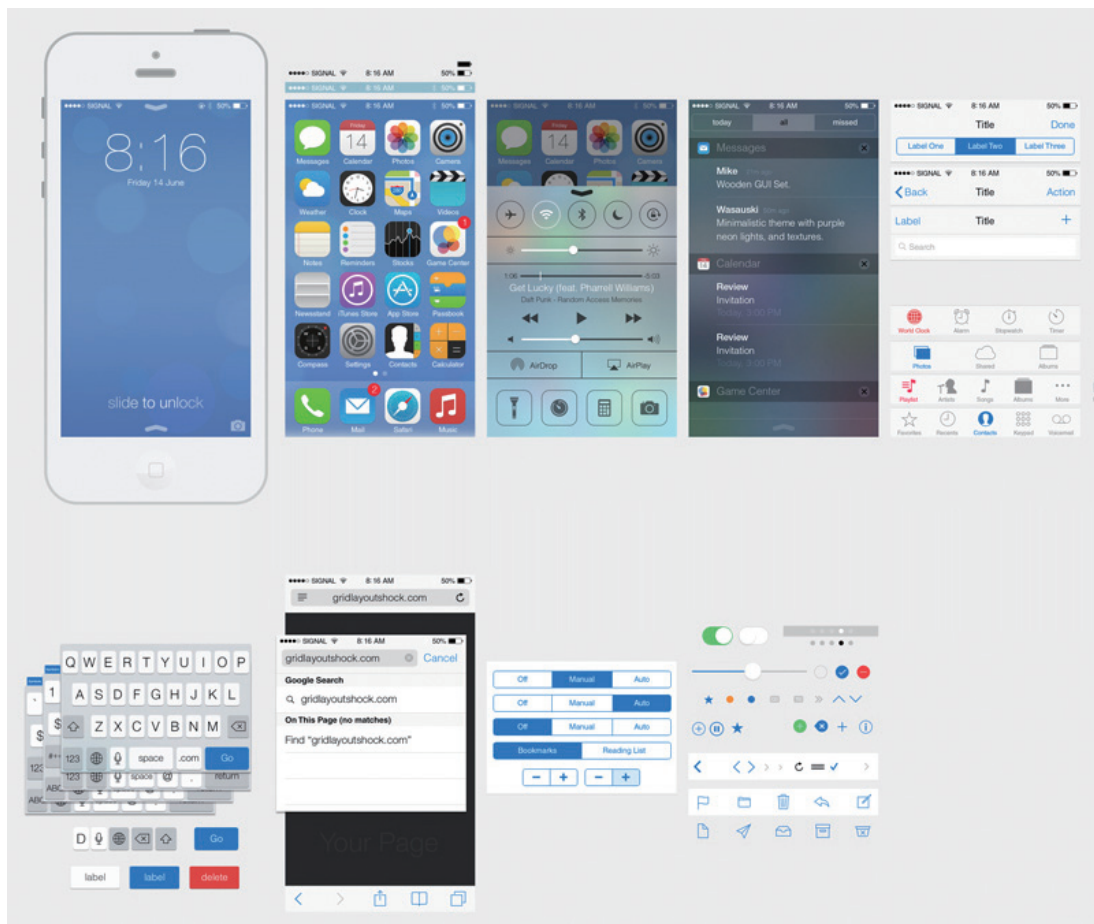


图 2.1 苹果手机上的扁平化设计

简约和简单可以用来描述扁平化设计的特性。它具有鲜明的色彩、清晰的边缘、开放的空间、考究的图形。微软应该说是大力使用这种风格最早的公司之一：Windows 8 的 Metro（美俏）风格是彻底的扁平化风格。它大胆的配色和平铺的磁片展示设计风格为 Windows 品牌迈出新奇和积极的步伐，如图 2.2 所示。



扁平化设计，英文为flat design，这个概念2008年由Google（谷歌）提出，微软公司称它为authentically digital。Google是提出者，微软是第一个实践者。



图 2.2 Windows 8 的主要界面显示风格

2.1.2 扁平化设计的原则

设计师 Carrie Cousins 在网站上率先提出了扁平化设计的 5 个原则：拒绝特效、使用简单的元素、注重排版、关注色彩、极简主义。

1. 拒绝特效

在手机上，因为屏幕的限制，使得扁平化风格在用户体验上更有优势，更少的按钮和选项使得界面干净整齐，使用起来格外简单，如图 2.3 所示。



图 2.3 扁平化界面设计



2. 使用简单的元素

在保持高可用性的前提下尽可能的简单，保证应用或网站直观、易用，无需引导，如图 2.4 所示。

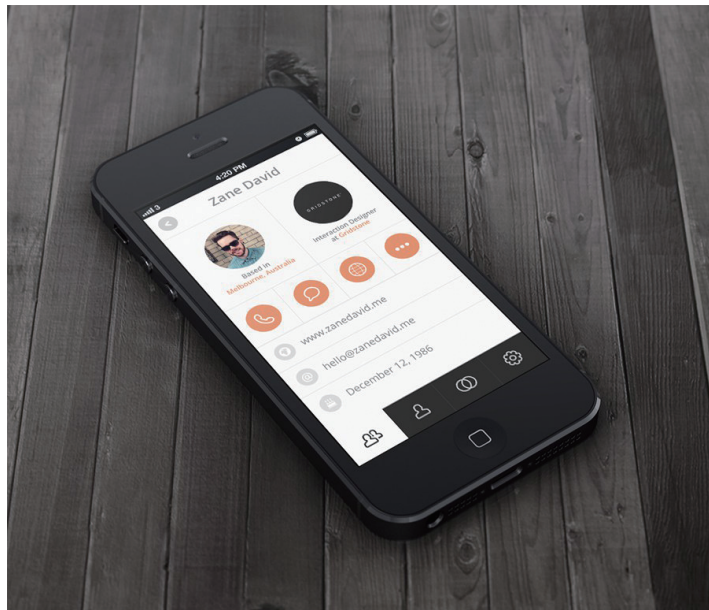


图 2.4 使用简单的元素

3. 注重排版

字体是排版中很重要的一部分，它需要和其他元素相辅相成。想想看，一款花体字在扁平化的界面里得有多突兀。字体选择简单的无衬线字体，通过字体大小和比重来区分元素，排版的目的在于帮助用户理解设计，标签按钮等其他元素更注重增强易用性和交互性，如图 2.5 所示。

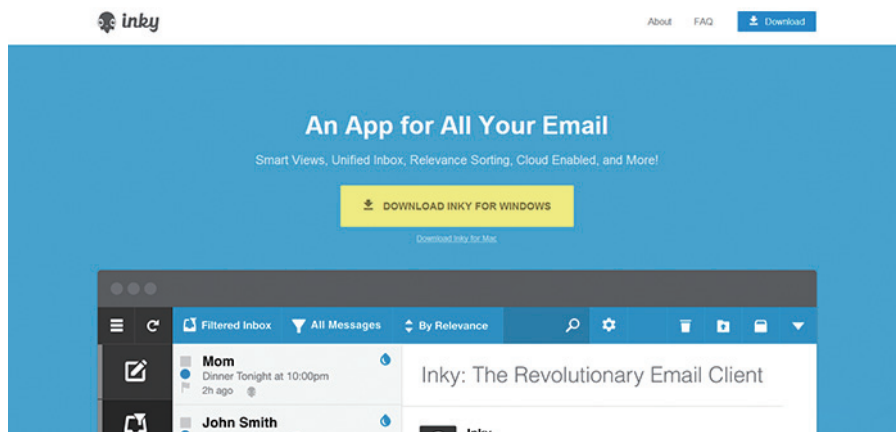


图 2.5 界面版式

4. 关注色彩

扁平化是一种设计理念，色彩是其外在的重要表现之一。扁平化设计的网站、界面应用色彩明显要更加鲜艳、明亮，可以使用更多的色调，一般的界面设计会使用 3 种色调：主色、辅助色、点缀色。在扁平化设计中，色彩的变化更加均匀、细腻、丰富，如图 2.6 所示。



图 2.6 界面色彩运用

5. 极简主义

扁平化设计整体上趋近极简主义设计理念，设计中大量驱除无关的元素和细节，尽可能地使用简单的颜色与文本，如图 2.7 所示。



好的设计不应当局限于某种设计风格，而需要更注重可用性、有用性。但该趋势并不适合于一切项目，所以不能强求所有应用都遵从这一风格。

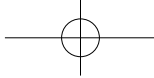


图 2.7 简洁的界面设计

2.1.3 扁平化设计的特点

扁平化设计如日中天，去除繁杂装饰的极简主义界面设计正当时。扁平化设计聚焦两点：视觉的极简主义和功能的最优表达。一句话：用最简洁的用户界面达成最详备的功能。

百度百科是这样说的：扁平化的概念最核心的地方就是去掉冗余的装饰效果，意思是去掉多余的透视、纹理、渐变等能作出 3D 效果的元素。让“信息”本身重新作为核心被凸显出来，并且在设计元素上强调抽象、极简、符号化，如图 2.8 所示。



图 2.8 iOS 6/7/8 的界面设计

扁平化尤其在手机上，更少的按钮和选项使得界面干净整齐，使用起来格外简洁，可以更加简单直接地将信息和事物的工作方式展示出来，减少认知障碍的发生。

扁平化在移动系统上不仅界面美观、简洁，而且降低功耗、延长待机时间和提高运算速度。例如 **Android 5.0** 用了扁平化效果，因此被称为“最绚丽的安卓系统”，如图 2.9 所示。

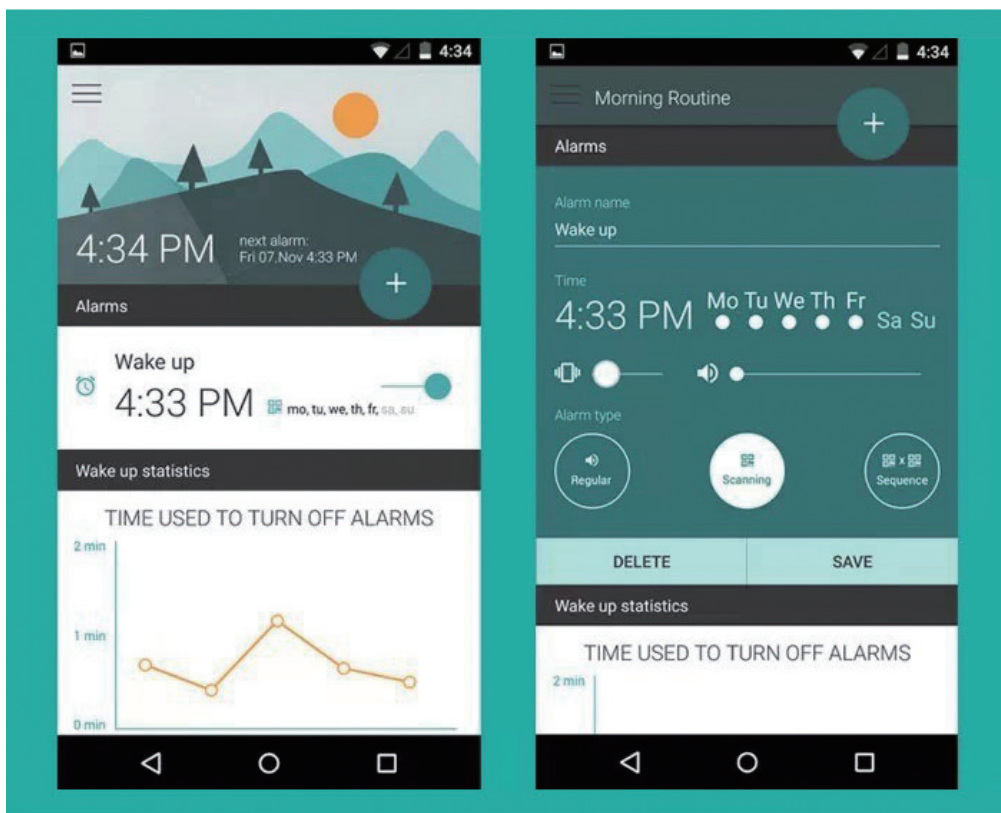


图 2.9 Android 5.0 的界面设计

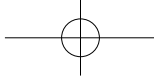


扁平化设计是一种糅合视觉与理念的设计风格。视觉上可以部分使用扁平化风格，但是组织形式和主题表达上却不必要拘泥形式。

2.2 扁平化设计成为发展趋势

在可视化设计领域，扁平化和极简的设计正在成为新的趋势。因为：

(1) 扁平化很大程度上是出于信息化的诉求，弱化界面无用的图形干扰，让用户可以快速聚焦到信息上，特别是对屏幕更小的移动设备，减少干扰尤为重要。



(2) 扁平化更像是一种矢量化，可以在某种程度上减弱对像素精度的依赖，从而创建出适应性更的用户界面，特别是对于设备屏幕多样化的今天，使用扁平化的设计来创建响应的用户界面会更加容易实施。

(3) 审美需要，厚实的质感看多了，换个口味来点清爽的扁平，多少能让人感觉眼前一亮。

(4) 扁平除了视觉表现上的扁平实际上还包括信息架构上的扁平，能让用户更快地得到关心的信息，也更符合互联网去中心化的精神。



注意

“去中心化”（Decentralization）是互联网发展过程中形成的社会化关系形态和内容产生形态，是相对于“中心化”（Centralization）而言的新型网络内容生产过程。“中心化”和“去中心化”就是集权与分权，在互联网上就是指从我说你听的广播模式向人人有个小喇叭的广场模式转变。中心化的典型例子是门户网站，去中心化的典型例子是blog、UGC、社交媒体等。

2.3 扁平化图标的风格分类

扁平化图标设计常见的风格分类为：纯粹的扁平化（Metro）和略带变化的扁平化。略带变化的扁平化可以体现为：纯平面、轻折叠、轻质感、折纸风格、长投影、立体化和厚度感等。

1. 纯平面图标

特点：纯色、剪影。

优点：简洁、清新、舒服，视觉识别度较好，色彩明朗，设计感强烈，图形表现高度概括，如图 2.10 所示。

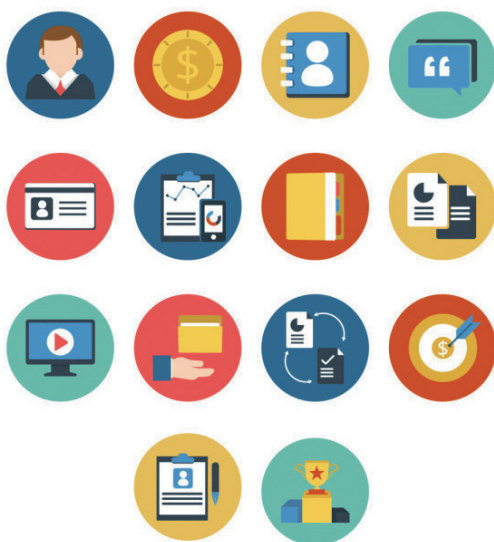


图 2.10 纯平面图标

2. 轻折叠图标

特点：纯色、折痕、轻投影。

优点：比纯平面图标丰富，有轻微视觉空间感，色彩明朗，轻投影，营造出轻盈的感觉，视觉统一性好，如图 2.11 所示。

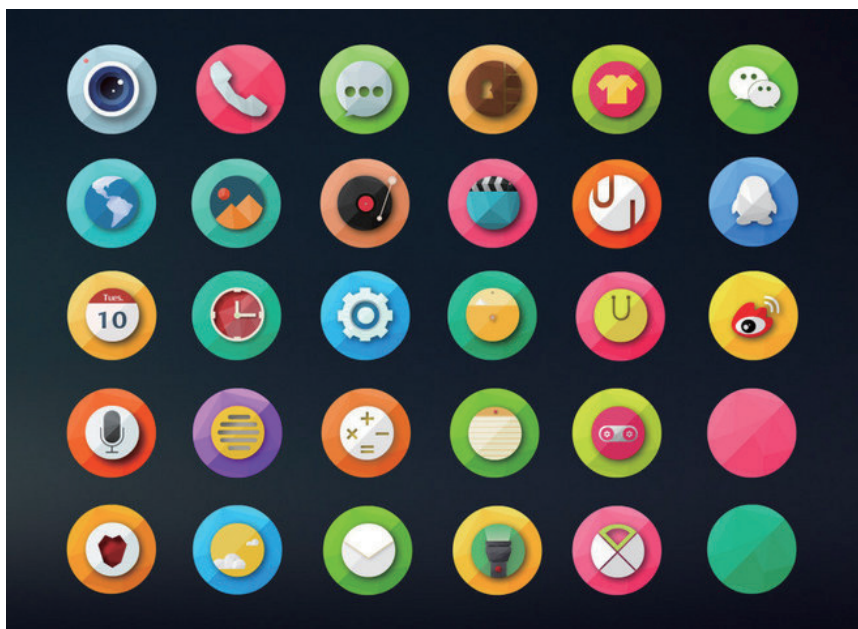


图 2.11 轻折叠图标

3. 轻质感图标

特点：轻渐变、层次简单、轻投影。

优点：简洁、干净、明朗，有一定的精致感，有简单的层次，轻投影创造轻度立体感而又轻盈清新，内容相对丰富，如图 2.12 所示。



图 2.12 轻质感图标



4. 折纸风格图标

特点：折叠、投影、结构。

优点：层次丰富，结构明显，易于创造空间立体感，几何感明显，复杂和简洁结合，挑战了扁平化的立体性，如图 2.13 所示。



图 2.13 折纸风格图标

5. 长投影图标

特点：投影、层次。

优点：色彩对比度大，有明显而单纯的投影，创造鲜明的层次感和空间感，视觉冲击强烈，如图 2.14 所示。



图 2.14 长投影图标

6. 立体化和厚度感图标

特点：厚度、细节。

优点：有明显的厚度、明显的立体感，有厚重感，有一定的细节，如图 2.15 所示。



图 2.15 立体化和厚度感图标

2.4 扁平化图标的优缺点

2.4.1 扁平化图标的优点

(1) 论天下设计，繁久必简。扁平化设计简约而不简单，让看久了拟物化的用户感觉焕然一新。

(2) 突出内容主题，减弱各种渐变、阴影、高光等效果对用户视线的干扰，让用户更加专注于内容本身，简单、易用。

(3) 设计工作相对简单，便于快速执行和修正。对于新手设计师来说，扁平化的设计风格较之拟物化设计更加简单，更容易实现，也更容易修改。

2.4.2 扁平化图标的缺点

(1) 需要一定的学习成本。区别于拟物化更加贴近现实事物，扁平化图标在识别度上要低一些，用户需要花费更多的学习成本来认识和区别它们。



(2) 传达的感情不丰富,甚至过于冰冷。纯粹的扁平化风格采用冲击力强的颜色来区分彼此,缺乏细腻的表现方式,所以它传达的情感不够细腻,甚至过于冰冷、直接。

2.5 长阴影风格相关知识

设计没有硬性的教条。纯粹的扁平化设计流行一段时间后,人们对纯平面的设计感到过于乏味和单调,于是带有细微变化的扁平化风格应运而生,长阴影风格就是其中的一种。它的特点是使用了长长的阴影设计,给设计增加了一定的厚度,让其看起来更有立体感,同时仍旧遵循扁平化设计的理念。长阴影风格中的阴影往往和图像是不成比例的,或者说有时候这个阴影并不是特别符合光影逻辑,但是它却较好地平衡了扁平化缺乏细节的缺点,从而迅速受到人们的喜爱。

长阴影图标的特点:干净、独特的阴影往往是以一定角度来进行投影的,增加了图形的立体感,如图 2.16 所示。阴影或是扁平的、无渐变的,或是有一定明暗变化和衰退的。其缺点是阴影有时并不符合光影逻辑,与 iOS 启动图标采用顶部光源的设计规范相悖。

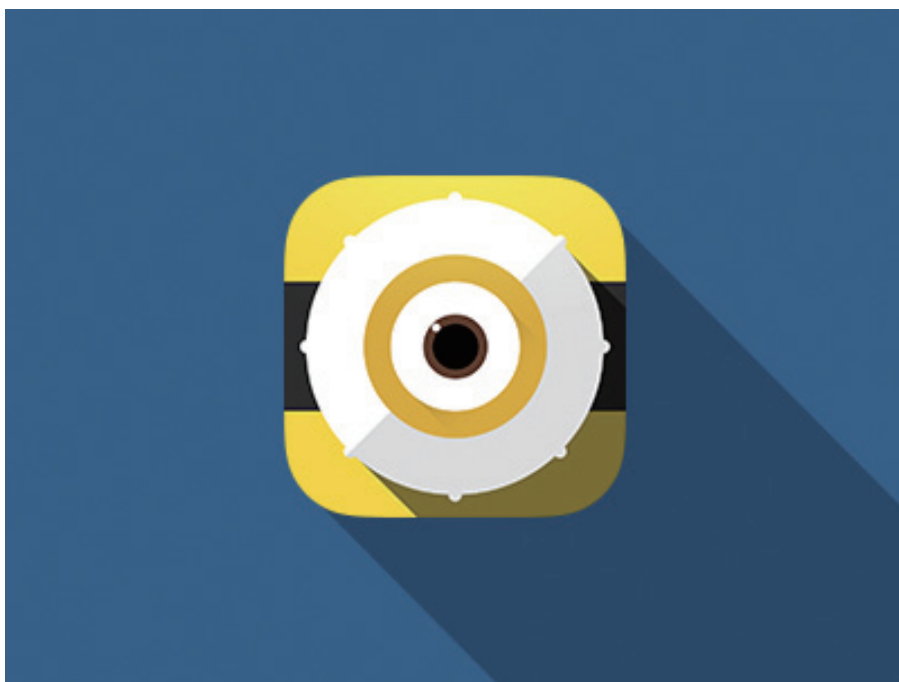


图 2.16 长阴影图标



注意

长阴影图标中的阴影需要具有相同方向的明暗分界线,每一个阴影应该具有相同的方位或透视。

实战案例

实战案例——制作 Safari 长阴影图标

需求描述

制作 Safari 长阴影图标，如图 2.17 所示。



图 2.17 完成效果

技能要点

- 使用“矢量工具”绘制图形。
- 使用参考线确保图形位置准确。
- 使用布尔运算绘制图形。
- 用两种方法制作指针。

实现思路

- 分拆图标，如图 2.18 所示。

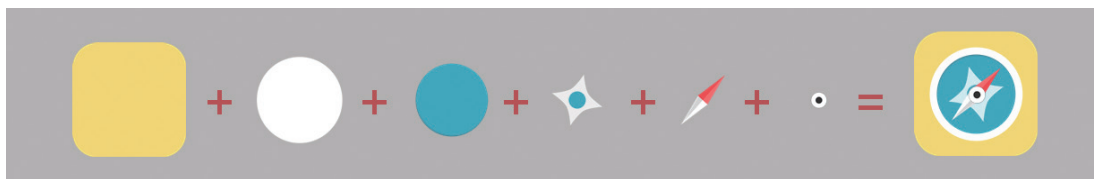
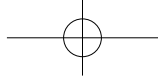


图 2.18 分拆图标元素



- 制作长阴影，如图 2.19 所示。

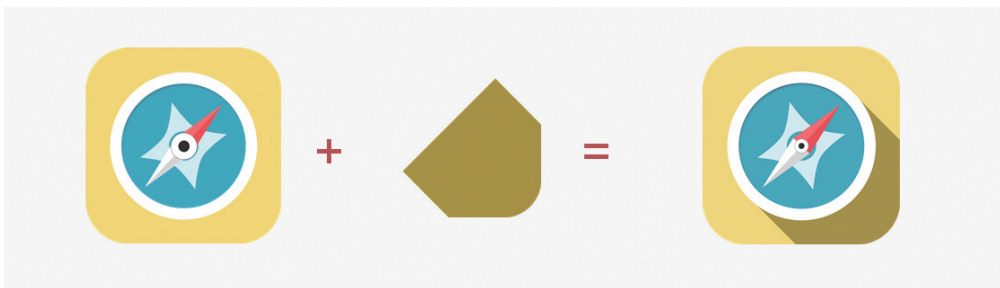


图 2.19 添加长阴影

- 细节调整，完成效果如图 2.20 所示。

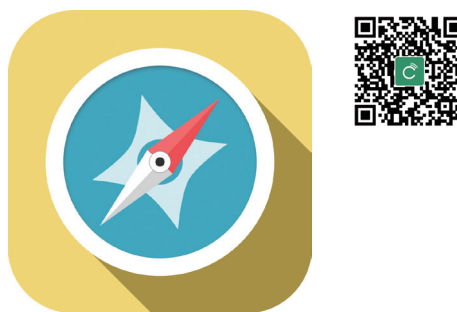


图 2.20 完成效果

